

GALA DES PRIX D'EXCELLENCE EN ENVIRONNEMENT DES CANTONS-DE-L'EST - 2013

LES CATÉGORIES

AGRICOLE OU FORESTIER

Aménagement forestier coopératif de Wolfe (AFCW) et Aménagement forestier coopératif des Appalaches (AFCA)
AmiEs de la Terre de l'Estrie
Club Agroenvironnemental de l'Estrie, Coordination des bassins versants (**Lauréat 2013**)

CONTRIBUTION PERSONNELLE

André Nault
Françoise Bricault
Gisèle Lacasse Benoît (**Lauréate 2013**)

GRANDE ET MOYENNE ENTREPRISE ET INSTITUTION

IBM Canada – Usine Bromont (**Lauréat 2013**)
Mont Sutton
Raymond Chabot Grant Thornton

GROUPE ENVIRONNEMENTAL OU ORGANISME À BUT NON LUCRATIF

Les Ami(e)s du bassin versant du lac Waterloo (ABVLW)
Conseil de gouvernance de l'eau des bassins versants de la rivière Saint-François (COGESAF)
Regroupement d'associations de riverains et de citoyens préoccupés par la préservation de l'eau (RAPPEL) (**Lauréat 2013**)

INNOVATION EN DÉVELOPPEMENT DURABLE

BionX
Énerconcept (**Lauréat 2013**)
Sherbrooke-OEM

JEUNESSE

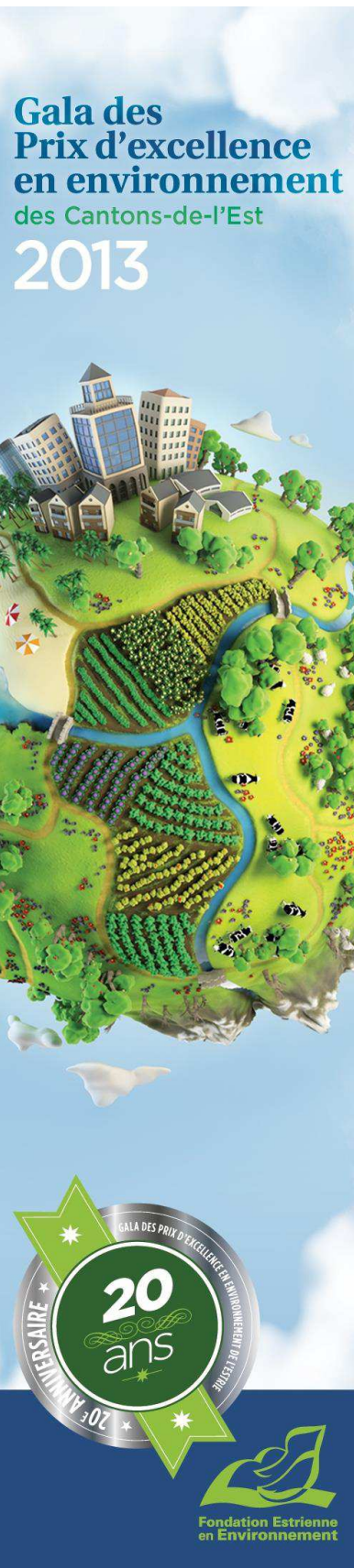
École secondaire de Richmond (**Lauréat 2013**)
École secondaire La Frontalière
Polyvalente Louis-Saint-Laurent

MUNICIPALITÉ, MRC ou ORGANISME MUNICIPAL

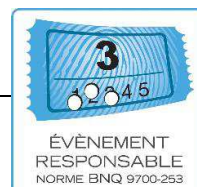
Municipalité d'Eastman (**Lauréat 2013**)
Ville de Lac-Mégantic
Ville de Sherbrooke

PETITE ENTREPRISE OU INSTITUTION

Compost GCPL (division de Groupe Commercial Paul Larouche)
Tardif Diesel
Terraquavie (**Lauréat 2013**)



819 821-4357
fee@environnementestrie.ca



Classifié par le ROPE et son
Conseil québécois des
événements écoresponsables



GALA DES PRIX D'EXCELLENCE EN ENVIRONNEMENT DES CANTONS-DE-L'EST - 2013

AGRICOLE ET FORESTIER

FINALISTE

AMÉNAGEMENT FORESTIER COOPÉRATIF DE WOLFE (AFCW) ET AMÉNAGEMENT FORESTIER COOPÉRATIF DES APPALACHES (AFCA)

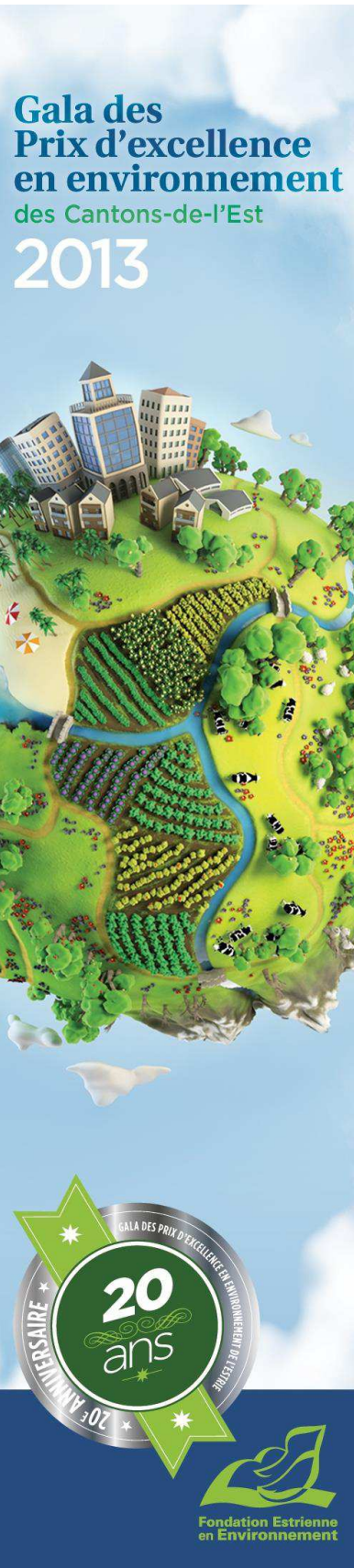
*NOUVELLE APPROCHE D'AMÉNAGEMENT DU TERRITOIRE QUI VISE À RÉUNIR
TOUS LES INTERVENANTS DANS LA GESTION DE LA FORÊT ET DE SES
RESSOURCES, AFIN D'AVOIR UN RÉEL IMPACT SUR L'ENVIRONNEMENT.*

Fondés respectivement en 1976 et 1974, AFCW et AFCA ont pour mission d'agir à titre de conseillers auprès des propriétaires de boisés privés pour les accompagner, par un support technique ou par la réalisation de travaux, dans la mise en valeur de leur forêt.

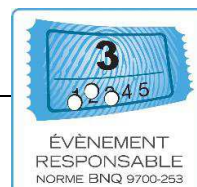
Le projet d'Aménagement intégré de la forêt du bassin versant du ruisseau Bernier est une nouvelle approche d'aménagement du territoire qui vise à réunir tous les intervenants dans la gestion de la forêt et de ses ressources, afin d'avoir un réel impact sur l'environnement. Ainsi, les conseillers forestiers promoteurs sont amenés à évaluer leurs actions afin de voir si elles peuvent être modifiées pour minimiser les impacts sur le milieu ou encore être bénéfiques.

Les actions menées par le projet permettent d'acquérir des connaissances sur les particularités présentes dans la forêt. Les éléments de biodiversité, les potentiels d'habitats fauniques, la présence et la répartition de la faune, la flore, l'état de la qualité de l'eau et l'impact des travaux en forêt sont tous des aspects qui ont fait l'objet de caractérisation. Par la suite, des aménagements sont faits en tenant compte de ces informations.

Le projet en est maintenant à sa quatrième année de réalisation sur une période de 5 ans. Les connaissances acquises grâce au projet, ainsi que les outils développés permettront d'étendre la portée du projet dans le temps et sur l'ensemble du territoire couvert par les deux groupements, et même de les partager aux autres conseillers. Une centaine de propriétaires forestiers ont été impliqués et sensibilisés dans les activités de caractérisation. Une vingtaine d'entre eux ont bénéficié de travaux concrets. Également, quatre-vingt-douze intervenants forestiers ont été rencontrés par le biais de formations.



819 821-4357
fee@environnementestrie.ca



Classifié par le ROPE et son
Conseil québécois des
événements écoresponsables



GALA DES PRIX D'EXCELLENCE EN ENVIRONNEMENT DES CANTONS-DE-L'EST - 2013

FINALISTE MARCHÉ DE SOLIDARITÉ RÉGIONALE DES AMIÉS DE LA TERRE DE L'ESTRIE

OUVERT À L'ANNÉE, LE MARCHÉ DE SOLIDARITÉ RÉGIONALE OFFRE, AU GRÉ DES CHANGEMENTS SAISONNIERS, UNE GRANDE DIVERSITÉ DE PRODUITS CULTIVÉS ÉCOLOGIQUEMENT, LOCAUX, FRAIS ET DE QUALITÉ.

Les AmiEs de la Terre de l'Estrie est une association à but non lucratif fondée en 1987 et qui a pour objectif principal de promouvoir une société écologique et durable. La mise en place de son Marché de solidarité régionale en 2006 a permis une application concrète des thématiques de sensibilisation et d'éducation qu'elle promouvoit. La mission principale du Marché de solidarité régionale des AmiEs de la Terre de l'Estrie est de développer un service d'approvisionnement alimentaire local et écologique dans sa région. Aujourd'hui, le Marché de solidarité régionale des AmiEs de la Terre de l'Estrie compte plus de 600 adhérents, dont plus de 150 passent une commande toutes les semaines.

Huit personnes siègent sur le conseil d'administration des AmiEs de la Terre de l'Estrie. André Nault, président des AmiEs de la Terre de l'Estrie, offre son expertise bénévolement et à temps plein pour l'organisme. Aussi, plus d'une vingtaine de bénévoles sont actifs chaque semaine pour assurer le bon fonctionnement des points de cueillette. Chaque année, c'est plus de 5000 heures de bénévolat qui sont effectuées par des citoyens engagés socialement, favorisant ainsi l'accès à une agriculture locale et au développement d'une alimentation régionale.

LAURÉAT 2013

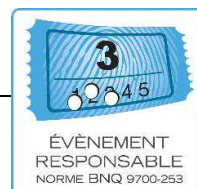
CLUB AGROENVIRONNEMENTAL DE L'ESTRIE, COORDINATION DES BASSINS VERSANTS

*SENSIBILISER ET ACCOMPAGNER LES PRODUCTEURS AGRICOLES DANS LEUR
LUTTE À L'ÉROSION HYDRIQUE*

Le Club Agroenvironnemental a pour mission de développer chez les entreprises membres du club une perspective d'agriculture durable, d'accélérer l'adoption de pratiques respectueuses de l'environnement et de favoriser les échanges et les transferts de connaissances.

À l'automne 2007, à la suite de la recrudescence des cas de cyanobactéries, le gouvernement lançait son plan de lutte aux algues bleues vert 2007-2017. Au printemps suivant, le MAPAQ mettait de l'avant son Plan d'amélioration de la qualité de l'eau en milieu agricole 2008-2018. La direction du MAPAQ-Estrie devait dès lors identifier les bassins

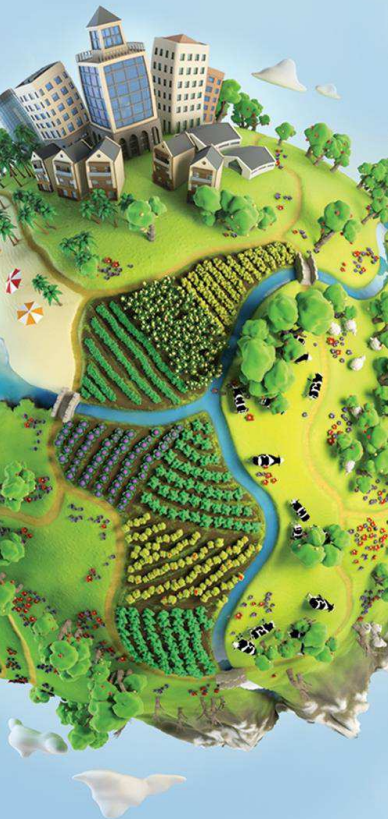
819 821-4357
fee@environnementestrie.ca



Classifié par le ROPE et son
Conseil québécois des
événements écoresponsables



Gala des
Prix d'excellence
en environnement
des Cantons-de-l'Est
2013



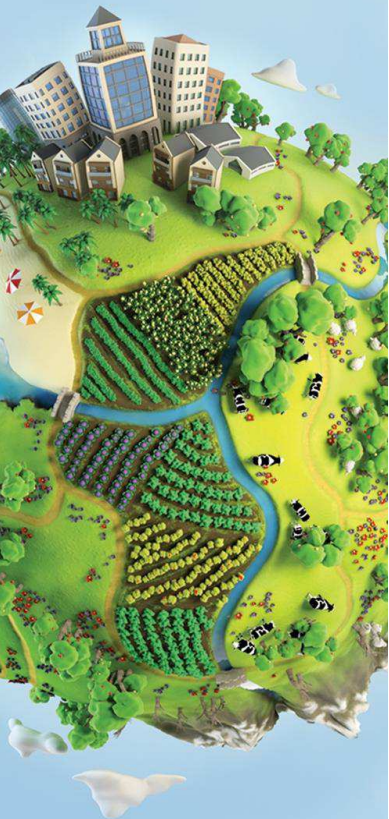
GALA DES PRIX D'EXCELLENCE EN ENVIRONNEMENT DES CANTONS-DE-L'EST - 2013

versants prioritaires. Une consultation réunissant 400 participants a été organisée. C'est à ce moment qu'a été annoncé le choix des projets de gestion de l'eau par bassin versant priorisé régionalement, soient les bassins versants des rivières Coaticook, Tomifobia et Nicolet Sud-Ouest.

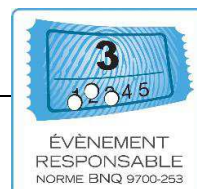
Ces bassins versants couvrent un vaste territoire de 1184 km² et comptent 673 entreprises. La coordination des bassins versants Coaticook et Nicolet Sud-Ouest a débuté en 2009 et celle du bassin Tomifobia a débuté en 2010. C'est près de 167 entreprises agricoles et plus de 60 intervenants qui sont impliqués par les actions des projets.

L'objectif des coordonnatrices des bassins versants prioritaires de l'Estrie est de travailler avec les producteurs agricoles et les intervenants de la région afin de les sensibiliser aux problématiques d'érosion et aux solutions pertinentes. Des projets d'innovation technologique ont été développés afin d'introduire de nouvelles façons de faire chez les producteurs pour les cultures plus à risque pour l'érosion des sols. Et avec des partenaires (CAEE, MAPAQ, FAQ) et des agriculteurs bénévoles, les coordonnatrices ont contribué à la création de Semis Direct Estrie, un regroupement de producteurs et d'intervenants qui ont un intérêt pour cette technique de conservation des sols.

Gala des
Prix d'excellence
en environnement
des Cantons-de-l'Est
2013



819 821-4357
fee@environnementestrie.ca



Classifié par le ROFE et son
Conseil québécois des
événements écoresponsables



GALA DES PRIX D'EXCELLENCE EN ENVIRONNEMENT DES CANTONS-DE-L'EST - 2013

Contribution Personnelle

FINALISTE
ANDRÉ NAULT

40 ANS DE MILITANTISME ENVIRONNEMENTAL

Il représente 40 ans de militantisme environnemental dans les Cantons-de-l'Est, au Québec et au Canada. Il fut vice-président de la Fédération des associations pour la protection de l'environnement des lacs (FAPEL) et président de l'Association des propriétaires du Lac St-Georges. Au lac St-George, il a concentré ses efforts sur l'effet des motorisés sur la qualité de l'eau des lacs et sur l'impact des pluies acides.

M. Nault est également intervenu dans la préparation de la première génération des Plans de gestion des matières résiduelles au sein de la MRC du Val-Saint-François. Il a participé à la préparation du plan d'urbanisme de Sherbrooke et a participé à différents projets, dont les compteurs électriques intelligents et les effets des champs électromagnétiques sur la santé. Depuis 13 ans, monsieur Nault est bénévole à temps plein aux AmiEs de la Terre à Sherbrooke. Ces onze dernières années, il a été très actif au niveau de la souveraineté alimentaire, et au fil des ans, il a élargi son champ d'action à l'agriculture urbaine, les paysages comestibles et les jardins urbains. Aujourd'hui, ses actions sont principalement concentrées sur les OGM agroalimentaires.

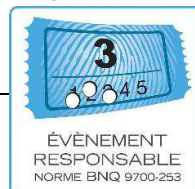
De ses 40 ans de militantisme, résulte un effet d'engagement multigénérationnel. Les enfants des intervenants qui ont accompagné M. Nault sont devenus à leur tour des militants engagés dans les causes environnementales défendues par ce dernier. À titre d'exemple, lors de la manifestation du Jour de la Terre en 2012, près de 2000 personnes de tous les âges se sont présentées pour former une chaîne humaine autour du lac des Nations à Sherbrooke.

FINALISTE
FRANÇOISE BRICAULT

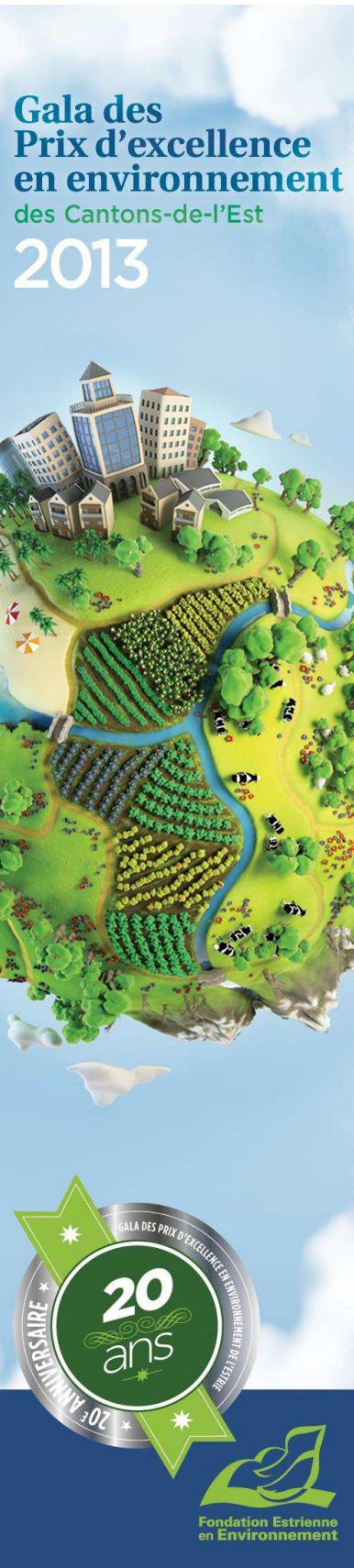
UNE DES MEMBRES FONDATRICES DE CONSERVATION DES VALLONS DE LA SERPENTINE, DONT LA MISSION EST DE PROTÉGER 32 KM CARRÉ DE MILIEUX NATURELS AU PIED DES MONTS CHAGNON, FAISANT PARTIE DU CORRIDOR NATUREL DES APPALACHES

Françoise Bricault, technicienne en santé animale, est passionnée; elle consacre la majorité de ses temps libres à s'impliquer bénévolement pour protéger les milieux naturels. Inquiète de voir que l'engouement pour sa région entraîne inévitablement des conséquences sur l'équilibre des écosystèmes, elle fonde en 2006, avec quelques voisins, Conservation des vallons de la Serpentine : organisme de conservation dont la mission est de protéger 32 km² de milieux naturels au pied des monts Chagnon et Place (Eastman, Bolton-Est et Austin),

819 821-4357
fee@environnementestrie.ca



Classifié par le ROPE et son
Conseil québécois des
événements écoresponsables



GALA DES PRIX D'EXCELLENCE EN ENVIRONNEMENT DES CANTONS-DE-L'EST - 2013

dans le corridor naturel des Appalaches, une des dernières régions sauvages au sud du Québec.

Madame Bricault est secrétaire de Conservation des vallons de la Serpentine et agit comme pilier en assurant le suivi des nombreux dossiers de conservation, le contact avec les partenaires principaux, l'adhésion des membres et des propriétaires fonciers et le soutien aux bénévoles. Son charisme et sa passion ont convaincu plusieurs propriétaires de protéger leurs terres, et elle est celle qui a su maintenir la flamme chez les nombreux bénévoles qui ont mis l'épaule à la roue depuis près de 7 ans.

L'approche de conservation de Conservation des Vallons Serpentine consiste à mieux connaître la richesse écologique du secteur, à identifier les zones les plus vulnérables et à sensibiliser les propriétaires sur ces questions ainsi qu'à les soutenir dans leur démarche de conservation en leur présentant différentes options de conservation (don de propriété, réserve naturelle, servitude de conservation). Ce secteur est identifié dans la stratégie régionale de Corridor appalachien comme étant un des maillons essentiels à la connectivité des grands noyaux forestiers, et un corridor naturel important pour la survie des populations d'animaux à grand domaine vital, qui se trouve fragmenté par l'infrastructure la plus importante de la région, l'autoroute 10.

LAURÉATE 2013

Contribution Personnelle

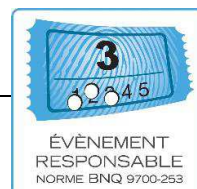
GISÈLE LACASSE BENOÎT

UNE ENVIRONNEMENTALISTE ENGAGÉE DANS LA PROTECTION ET LA CONSERVATION DU LAC MEMPHRÉMAGOG ET DE SON BASSIN VERSANT

Depuis maintenant 25 ans, Gisèle Lacasse Benoît est une environmentaliste engagée dans la protection et la conservation du lac Memphrémagog et de son bassin versant. Elle mobilise ainsi individus et organismes pour sa cause, et ce, par la surveillance de la qualité des eaux du lac et des cours d'eau qui s'y jettent, la renaturalisation des rives ainsi qu'à la protection de la flore et de la faune. Des consultations gratuites sont offertes par des experts en renaturalisation des rives, afin de contrer l'érosion des sols et de filtrer les apports de phosphore. Des gestes concrets sont également posés pour combattre les rejets d'eaux usées des bateaux.

Si l'écosystème du lac Memphrémagog est en grande partie préservé aujourd'hui, c'est surtout le reflet des actions mises de l'avant et soutenues par Gisèle Lacasse Benoît. Mme Benoît est détentrice d'un certificat en science de l'environnement et d'un diplôme de l'UQAM en éducation à l'environnement. Elle a également contribué à la création du Conseil

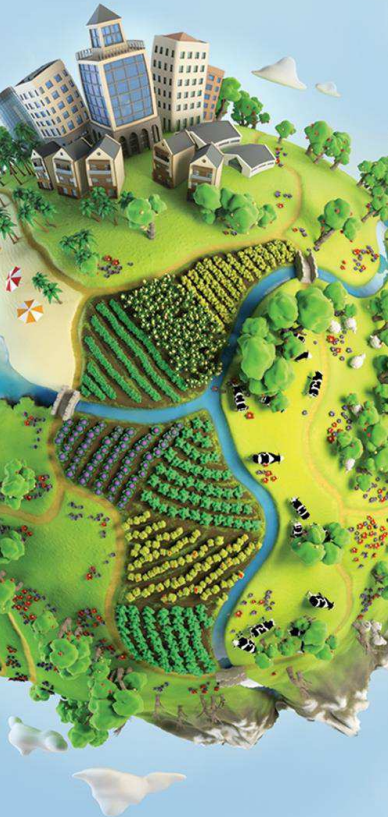
819 821-4357
fee@environnementestrie.ca



Classifié par le ROFE et son
Conseil québécois des
événements écoresponsables



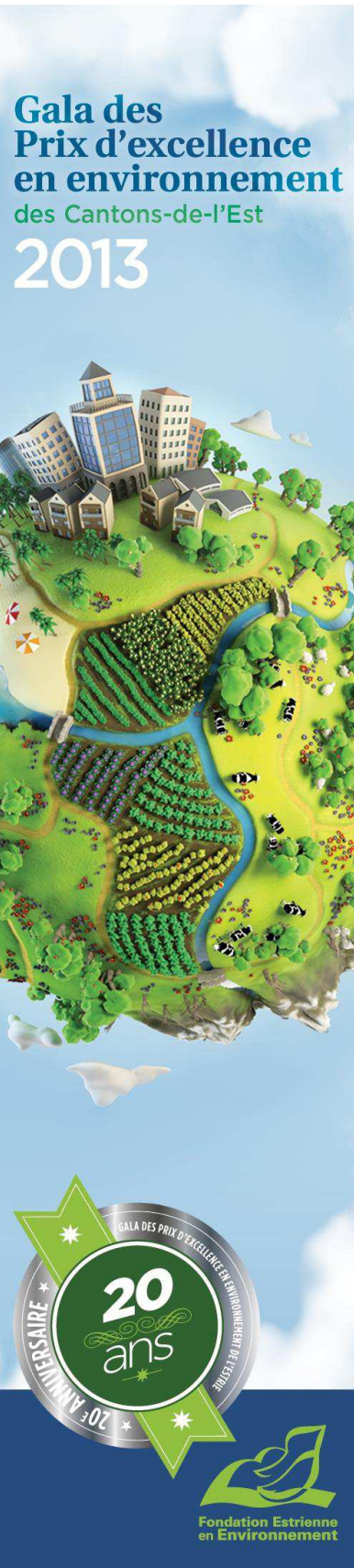
Gala des
Prix d'excellence
en environnement
des Cantons-de-l'Est
2013



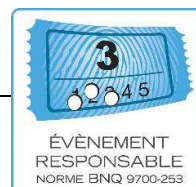
GALA DES PRIX D'EXCELLENCE EN ENVIRONNEMENT DES CANTONS-DE-L'EST - 2013

régional de l'Environnement de l'Estrie et a participé à de nombreuses luttes environnementales, dont la Coalition SOS Parc Orford.

Depuis 2005, elle est présidente bénévole de Memphrémagog Conservation inc., un organisme environnemental regroupant 1200 membres, dont la mission est la protection et la conservation du lac Memphrémagog et de son bassin versant. Ainsi, elle est devenue l'interlocutrice principale en matière d'environnement sur toutes les tribunes : audiences du BAPE, commissions parlementaires en environnement, consultations municipales, régionales et provinciales. Son travail de persuasion auprès des instances politiques locales et nationales a fait avancer plus d'un dossier autrement voué à l'échec. Ses talents de communicatrice et ceux de rassembleuse sont reconnus et se reflètent par les nombreux résultats obtenus par Memphrémagog Conservation Inc.



819 821-4357
fee@environnementestrie.ca



Classifié par le ROPE et son
Conseil québécois des
événements écoresponsables



GALA DES PRIX D'EXCELLENCE EN ENVIRONNEMENT DES CANTONS-DE-L'EST - 2013

Grande et moyenne entreprise et institution

LAURÉAT 2013

IBM, USINE DE BROMONT

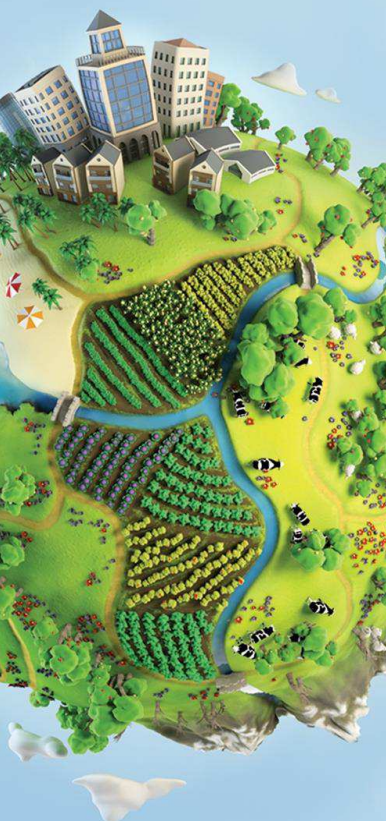
*L'APPLICATION DU PROGRAMME DE GESTION DE L'ÉNERGIE D'IBM, CERTIFIÉ
ISO50001, UN MODÈLE DE DÉVELOPPEMENT DURABLE*

En plus de 40 ans, l'usine IBM à Bromont a véhiculé des principes de préservation des ressources naturelles, de respect et de dépassement des exigences environnementales. Toute réduction en énergie contribue à la rencontre de nos objectifs de réduction des émissions de gaz à effet de serre et ainsi à l'amélioration de notre performance environnementale. L'usine de Bromont s'est démarquée en devenant la première installation d'IBM dans le monde à être certifiée ISO 50001.

Le programme de gestion de l'énergie est totalement intégré au système de management de l'environnement (SME), démontrant la complémentarité de l'énergie et l'environnement. Les réalisations concrètes au fil des dernières années sont un modèle de l'application du développement durable. Cela se fait par l'entremise de projets d'optimisation (recommissioning) des systèmes de gestion des bâtiments, par la modernisation ou la modification des équipements de fabrication et par de multiples améliorations de procédures d'entretien et d'opération.

L'implantation d'un système de gestion de l'énergie au niveau de l'usine implique non seulement l'ensemble de ses employés, mais aussi de multiples fournisseurs de services. Ainsi, tous les employés sont formés et connaissent les cibles liées à la conservation de l'énergie. Un comité en environnement, incluant l'énergie, est en place et rejoint l'ensemble des secteurs de l'usine. Tous nos fournisseurs d'équipement ayant un impact significatif sur notre consommation d'énergie savent que l'efficacité énergétique est un critère d'évaluation de leur équipement et services. Des ingénieurs et techniciens de tous les secteurs de l'usine sont impliqués à tour de rôle dans la réalisation de projets d'améliorations.

Gala des
Prix d'excellence
en environnement
des Cantons-de-l'Est
2013



819 821-4357
fee@environnementestrie.ca



Classifié par le ROPE et son
Conseil québécois des
événements écoresponsables



GALA DES PRIX D'EXCELLENCE EN ENVIRONNEMENT DES CANTONS-DE-L'EST - 2013

FINALISTE MONT SUTTON

"PARTAGEZ – REBOISEZ"

En 2006, le Mont SUTTON rassemble ses actions écoresponsables en un plan de travail qui se veut un plan de développement durable en devenir. Le Mont SUTTON l'intègre aux politiques de développement de son entreprise et sensibilise sa clientèle à l'importance du développement durable à la station. On parle alors du « Code Conscience SUTTON ».

L'an dernier, le Mont Sutton a planté 1 576 arbres à la suite de l'action de sensibilisation « J'aime – Je plante » sur sa page Facebook afin de sensibiliser la communauté à l'importance des arbres sur la montagne et entre les pistes.

Voilà que cette année, le Mont SUTTON a invité sa communauté Facebook à partager cinq de ses actions écoresponsables avec une nouvelle initiative : « Partagez – Reboisez ». La communauté Facebook était invitée à « Partager ». Résultat : 9 836 partages ont été faits, pour un total de 9 836 arbres à planter! La plantation des arbres a débuté en mai 2013, et s'échelonne sur quelques années selon un plan de reboisement.

Parmi les objectifs de cette initiative, notons entre autres le désir de planter des arbres sur la montagne pour contribuer à la régénération de la forêt. Ainsi que le désir d'informer les gens des actions écoresponsables. Parmi les actions écoresponsables, notons : la réduction du CO₂ ; la réduction des déchets ; l'implication dans la collectivité ; le respect de la nature et de l'environnement dans le développement de la montagne ; la consommation responsable. De sorte que les gens puissent à leur tour informer leurs proches et mettre en pratique ces gestes.

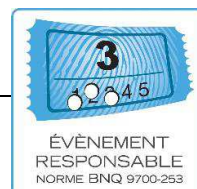
FINALISTE RAYMOND CHABOT GRANT THORNTON

RCGT A IMPLANTÉ UN PLAN DE GESTION RÉSIDUELLE À TRAVERS LES BUREAUX DES CANTONS-DE-L'EST ET A OBTENU LE NIVEAU 3 DU PROGRAMME ICI ON RECYCLE DE RECYC-QUÉBEC POUR LEUR BUREAU DE SHERBROOKE.

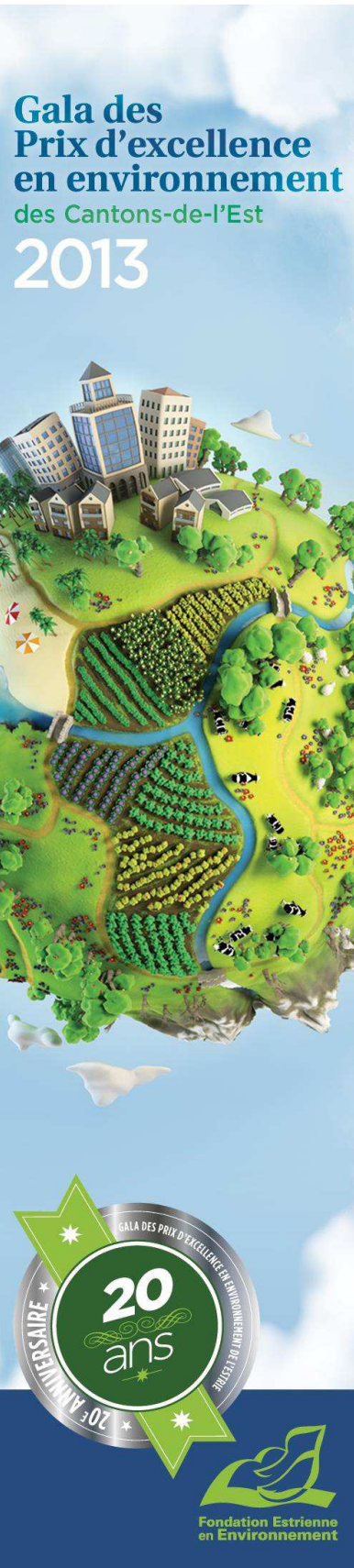
Raymond Chabot Grant Thornton Cantons-de-l'Est (RCGT) s'est engagée à intégrer les principes et les pratiques pertinentes en développement durable. C'est pourquoi nous sommes engagés à agir de manière responsable ainsi qu'à faire preuve d'initiative en ce domaine.

En 2007, lors de l'implantation d'un comité de Développement durable, nous avons formé une équipe de sept personnes afin de représenter tous nos services : certification, fiscalité, conseil, service des ressources humaines, finances et administration, ainsi qu'un représentant des services de soutien et un représentant de nos bureaux régionaux. Tout ce processus d'atteinte de résultats demande l'implication de nos 250 employés.

819 821-4357
fee@environnementestrie.ca



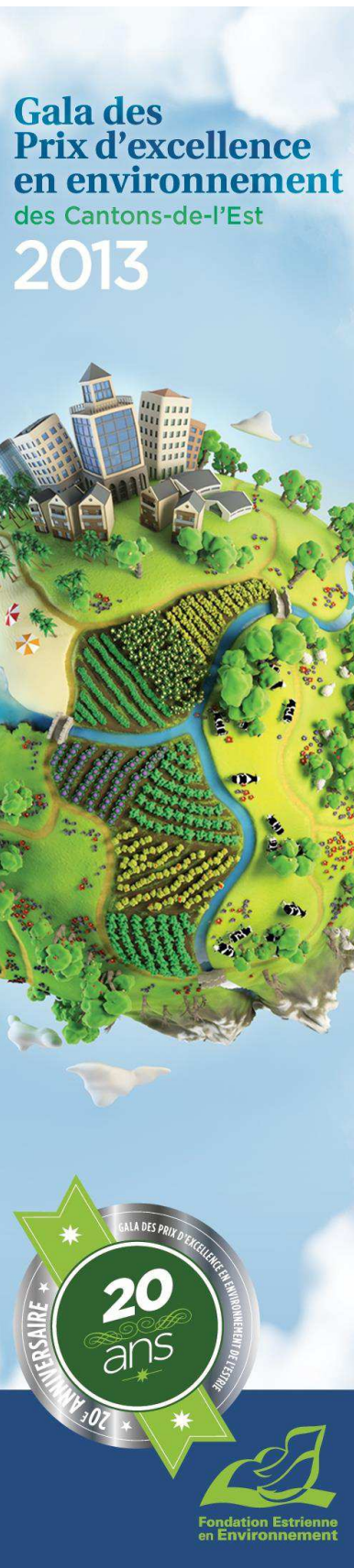
Classifié par le ROFE et son
Conseil québécois des
événements écoresponsables



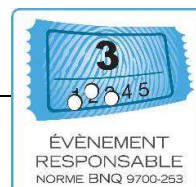
GALA DES PRIX D'EXCELLENCE EN ENVIRONNEMENT DES CANTONS-DE-L'EST - 2013

Pour ce faire, nous avons introduit un processus d'information et d'éducation au sein de nos équipes de travail. Nous avons utilisé une mascotte «Globeco» et un thème «Partenaire avec la Terre; Soyons verts, même en affaires». Ceci nous a donné un levier de communication afin de réduire la consommation de papier, ainsi que de promouvoir l'économie d'énergie et le recyclage. Nous avons formé le comité Globéco afin de structurer et d'améliorer nos efforts en matière environnementale et de réduire notre empreinte écologique.

En plus de nous doter d'objectifs de réduction de papier, d'économie d'énergie et de recyclage, nous nous sommes engagés au programme Ici on recycle de Recyc-Québec. Nous sommes fiers d'avoir obtenu pour notre bureau de Sherbrooke la plus haute distinction, soit le niveau 3 dudit programme. Notre certification de niveau 3 doit être renouvelée aux trois ans, ce qui nous stimule à maintenir nos engagements.



819 821-4357
fee@environnementestrie.ca



Classifié par le ROPE et son
Conseil québécois des
événements écoresponsables



GALA DES PRIX D'EXCELLENCE EN ENVIRONNEMENT DES CANTONS-DE-L'EST - 2013

Groupe environnemental et organisme à but non lucratif

FINALISTE LES AMI(E)S DU BASSIN VERSANT DU LAC WATERLOO

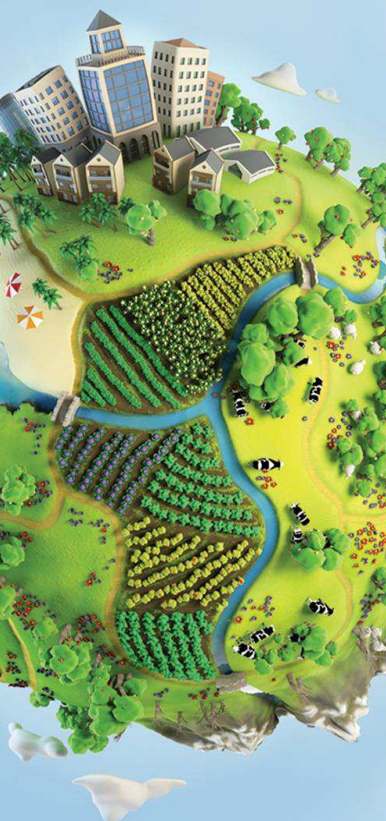
LES AMI(E)S DU BASSIN VERSANT DU LAC WATERLOO AURONT CONTRIBUÉ À CRÉER UN MODÈLE EXPORTABLE ET SURTOUT DONNER ESPOIR À 125 AUTRES LACS DU QUÉBEC QUI SONT CONFRONTÉS AUX PROBLÈMES DE CYANOBACTÉRIES.

Le lac Waterloo est un des rares plans d'eau naturels de la Haute-Yamaska. Depuis 1970, il est le lac le plus étudié au Québec, les conclusions démontrent que le lac est dans un état eutrophe et qu'il subit régulièrement des épisodes de cyanobactéries. La source principale de cette contamination proviendrait des sédiments situés au fond du lac. Si aucune action n'est entreprise, le lac Waterloo ne sera plus accessible à la population des municipalités le bordant. Une telle situation aurait un impact négatif sur la rivière Yamaska, le réservoir Choinière, le lac Boivin et les autres communautés qui se situent en aval. Il est donc impératif d'agir.

Depuis sa fondation, les Ami(e)s du Bassin Versant du Lac Waterloo ont mis de l'avant une série de gestes et d'actions visant à assurer la survie de ce plan d'eau par la dynamisation du milieu et la mise en valeur du territoire. L'objectif principal de 2012-2013 fut de mettre le lac Waterloo en valeur auprès des citoyens de la Ville de Waterloo et du Canton de Shefford par des actions concrètes tel que des activités éducatives, le nettoyage des berges, la revégétalisation, la distribution d'arbres, la rédaction du rapport «Retrait des sédiments », le suivi de la qualité de l'eau, des actions de promotion, de sensibilisation et mise en valeur du lac et la mise en œuvre du projet de caractérisation des sédiments.

Nous croyons que la caractérisation des sédiments nous permettra de poser les gestes appropriés pour le retrait des sédiments au fond du lac Waterloo; ce qui permettra ensuite aux autres lacs au Québec qui souffrent aussi de cyano bactérie de profiter de notre expérience et d'adapter notre approche à leur réalité afin d'éliminer les algues bleues dans l'ensemble des territoires concernés.

Gala des
Prix d'excellence
en environnement
des Cantons-de-l'Est
2013



819 821-4357
fee@environnementestrie.ca



Classifié par le ROPE et son
Conseil québécois des
événements écoresponsables



GALA DES PRIX D'EXCELLENCE EN ENVIRONNEMENT DES CANTONS-DE-L'EST - 2013

FINALISTE

CONSEIL DE GOUVERNANCE DE L'EAU DES BASSINS VERSANTS DE LA RIVIÈRE SAINT-FRANÇOIS

PRÈS DE 70 ACTIONS VISANT L'AMÉLIORATION DE LA QUALITÉ DE L'EAU, ET CE, GRÂCE À LA CONCERTATION MISE EN PLACE PAR LE COGESAF DANS LE CADRE DE LA MISE EN ŒUVRE DU PLAN DIRECTEUR DE L'EAU

Le Conseil de Gouvernance des bassins versants de la rivière Saint-François (COGESAF) est un conseil de gouvernance participative regroupant les organismes publics, privés et communautaires des bassins versants de la rivière Saint-François et du fleuve Connecticut. Il a pour objectif de développer une approche de gestion intégrée de l'eau par bassin versant, dans une perspective de protection de l'environnement, d'aménagement et de développement durable du territoire.

En 10 ans, le COGESAF a su développer tout un réseau de partenariat, par la mise en place des Comités locaux de bassin versant (CLBV) qui regroupe l'ensemble des acteurs de l'eau d'un sous-bassin, permettant l'action à l'échelle locale. Les membres des CLBV sont donc invités à fournir des informations pertinentes dans l'élaboration du Plan directeur de l'eau, dans sa mise à jour, dans l'élaboration d'actions concrètes sur le terrain, dans la réalisation des actions et dans leur suivi avec le COGESAF.

La principale action réalisée par le COGESAF a été d'élaborer le plan directeur de l'eau du bassin versant de la rivière Saint-François et de contribuer en concertation avec les acteurs de l'eau, à la bonne marche du plan directeur de l'eau, qui est l'outil d'aide à la décision en matière d'amélioration de la qualité de l'eau du bassin versant. Les actions entreprises par les partenaires du milieu sont très diversifiées et visent l'amélioration de la qualité de l'eau par des actions en milieu agricole, forestier, municipal, riverain, industriel, etc.

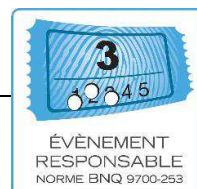
LAURÉAT 2013

RAPPEL

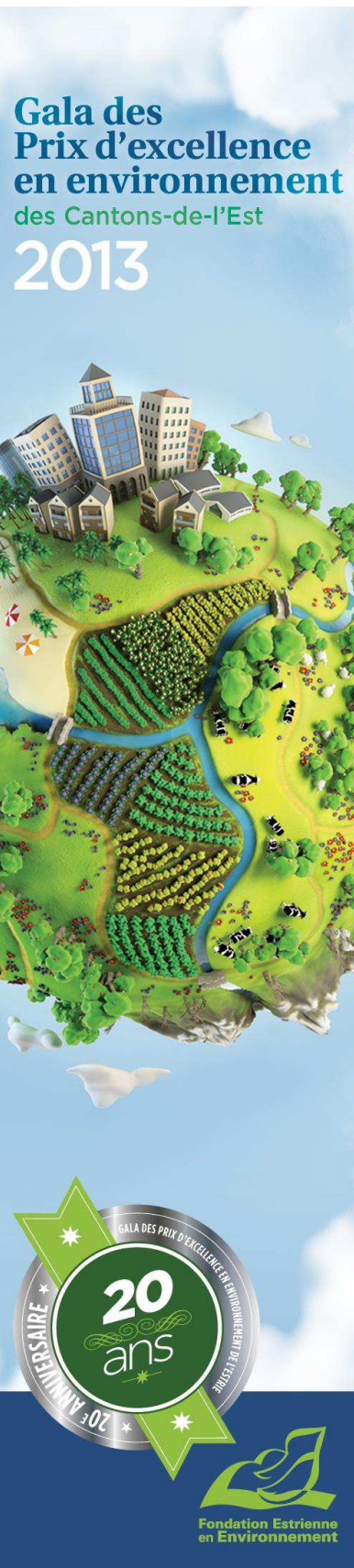
GESTION ÉCOLOGIQUE ET ÉCONOMIQUE DES FOSSÉS ROUTIERS ET DES EAUX DE RUISSELLEMENT

Le RAPPEL est un regroupement d'associations de riverains et de citoyens préoccupés par la préservation de l'eau. Sa mission est de protéger la qualité de l'eau des lacs, des cours d'eau, des milieux humides et des bassins versants en favorisant des solutions préventives et curatives durables.

819 821-4357
fee@environnementestrie.ca



Classifié par le ROFE et son
Conseil québécois des
événements écoresponsables

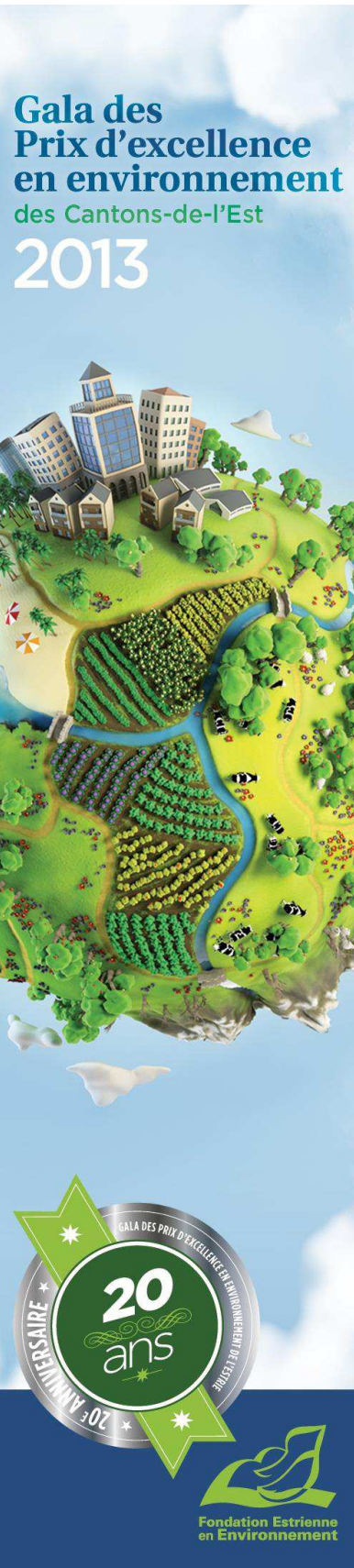


GALA DES PRIX D'EXCELLENCE EN ENVIRONNEMENT DES CANTONS-DE-L'EST - 2013

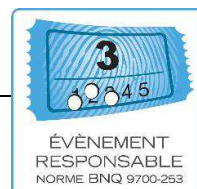
Le projet Gestion écologique et économique des fossés routiers et des eaux de ruissellement est un projet pilote avec la ville de Sherbrooke dans la gestion des eaux de ruissellement pour le ruisseau des vignobles. D'une part, il a pour objectifs d'empêcher les sédiments (nutriments, phosphore, etc.) d'arriver dans nos cours d'eau par une gestion intelligente des fossés. Et d'autre part, de réduire la force des débits des eaux de ruissellement.

Pour ce faire, le RAPPEL a mis sur pied : une technique de gestion des fossés: méthode du tiers inférieur ; produit un guide de gestion expliquant 10 techniques d'intervention ; élaboré un programme de formation pour les employés des travaux publics travaillant sur les fossés ; développé une stratégie d'intervention pour intercepter les sédiments et nutriments avant leur arrivée dans les cours d'eau (jardins de pluie, tranchées, berme, stabilisation et revégétalisation des fossés).

Ces projets doivent s'inscrire dans un processus continu. Dans le cas des fossés routiers, RAPPEL fera plusieurs sites de démonstration dans des fossés démontrant les différentes techniques du guide et poursuivra les formations aux municipalités et les applications des techniques dans les fossés. Dans le cas du projet sur les eaux de ruissellement RAPPEL travaillera avec les citoyens en sensibilisant et recrutant des gens qui sont prêts à instaurer des techniques de rétention des eaux (jardins de pluie, tranchées, etc.)



819 821-4357
fee@environnementestrie.ca



Classifié par le ROPE et son
Conseil québécois des
événements écoresponsables



GALA DES PRIX D'EXCELLENCE EN ENVIRONNEMENT DES CANTONS-DE-L'EST - 2013

INNOVATION EN DÉVELOPPEMENT DURABLE

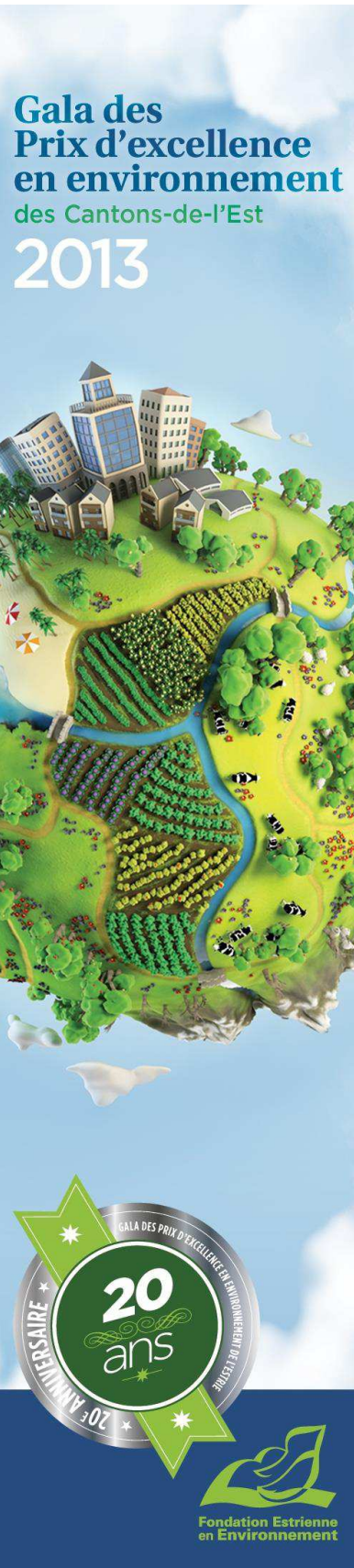
**FINALISTE
BIONX CANADA INC.**

BIONX DÉVELOPPE, PRODUIT ET COMMERCIALISE DES SYSTÈMES À ASSISTANCE PROPORTIONNELLE POUR VÉLOS DANS LE BUT DE PROMOUVOIR LA MOBILITÉ ÉLECTRIQUE ACTIVE ET FAVORISER DE SAINES HABITUDES DE VIE.

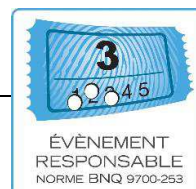
BionX développe, produit et commercialise des systèmes à assistance proportionnelle pour vélos dans le but de promouvoir la mobilité électrique active et favoriser de saines habitudes de vie. Les systèmes BionX offrent une possibilité de mobilité électrique écologique, économique et pratique. L'assistance proportionnelle combinée à l'énergie électrique allait faire en sorte de révolutionner le domaine du vélo. Le système BionX est intuitif; il procure un support proportionnel à l'intensité du pédalage. Plus le cycliste pédale avec intensité, plus il obtient de support. Lorsqu'il relâche la pédale, l'assistance diminue. Lorsqu'il cesse de pédaler, le système arrête également de l'assister. Chaque coup de pédale est analysé, pour une puissance équilibrée et une sensation naturelle.

BionX a été un pionnier dans le lancement des batteries lithium pour les vélos. Avec une durée de vie grandement supérieure, une meilleure efficacité de charge et de décharge ainsi qu'un poids beaucoup plus léger, les batteries Li-Ion se sont rapidement avérées un choix encore plus judicieux pour le produit, et ce, au niveau performance tout comme au niveau écologique. Toutes les avancées technologiques ont fait en sorte que BionX s'est rapidement taillé une solide réputation dans le marché, à la fois en termes d'innovation, de qualité et d'efficacité.

L'entreprise compte plus d'une centaine d'employés à travers le monde, mais son centre de Recherche de Sherbrooke compte près d'une vingtaine d'employés permanents. Conforme à son projet original, BionX se donne encore et toujours comme but de demeurer créateur de possibilités illimitées pour une mobilité saine et écologique, pour une amélioration de la santé globale des citoyens en favorisant de saines habitudes de vie ainsi que pour réduire des émissions de gaz à effet de serre.



819 821-4357
fee@environnementestrie.ca



Classifié par le ROPE et son
Conseil québécois des
événements écoresponsables



GALA DES PRIX D'EXCELLENCE EN ENVIRONNEMENT DES CANTONS-DE-L'EST - 2013

LAURÉAT 2013

ENERCONCEPT TECHNOLOGIES

LE COLLECTEUR LUBITM, DÉVELOPPÉ ET BREVETÉ PAR ENERCONCEPT TECHNOLOGIES, EST LE COLLECTEUR SOLAIRE À AIR LE PLUS EFFICACE AU MONDE*.

Enerconcept fabrique des panneaux solaires, murs solaires et capteurs solaires ainsi que des systèmes de préchauffage de l'air sur toiture et collecteurs de recirculation pour le chauffage de l'air de bâtiments à haute température. L'exploitation de l'énergie renouvelable que procure le soleil contribue au développement durable. Enerconcept a pour mission de commercialiser et d'implanter des solutions énergétiques propres, durables et surtout rentables pour le chauffage des bâtiments à l'échelle planétaire.

Depuis 2000, Enerconcept a installé plus de 70,000 mètres carrés de collecteurs solaires à air contribuant à diminuer l'émission des gaz à effet de serre de plus de 6000 tonnes par année. Ceci représente 1100 voitures de moins sur les routes. Ce chiffre ne cesse d'augmenter avec l'ajout de projets d'envergure qui se réaliseront sous peu tels: aéroports, bases militaires, usines d'épuration des eaux usées, etc.

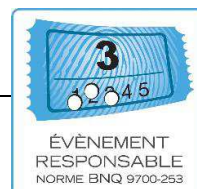
Le collecteur LubiTM, développé et breveté par Enerconcept Technologies en 2007, est le collecteur solaire à air le plus efficace au monde. Destiné aux bâtiments de grande superficie, il a pour but de préchauffer l'air extérieur, par temps froid, pour ensuite l'admettre à l'intérieur du bâtiment au moyen du système de ventilation existant. Il en résulte une diminution importante des émissions de gaz à effets de serre et de substantielles économies de chauffage puisque les combustibles remplacés sont le gaz naturel, le mazout et le propane. Il est présent sur la façade de nombreux bâtiments aux États-Unis, en Europe et en Asie.

FINALISTE SHERBROOKE OEM

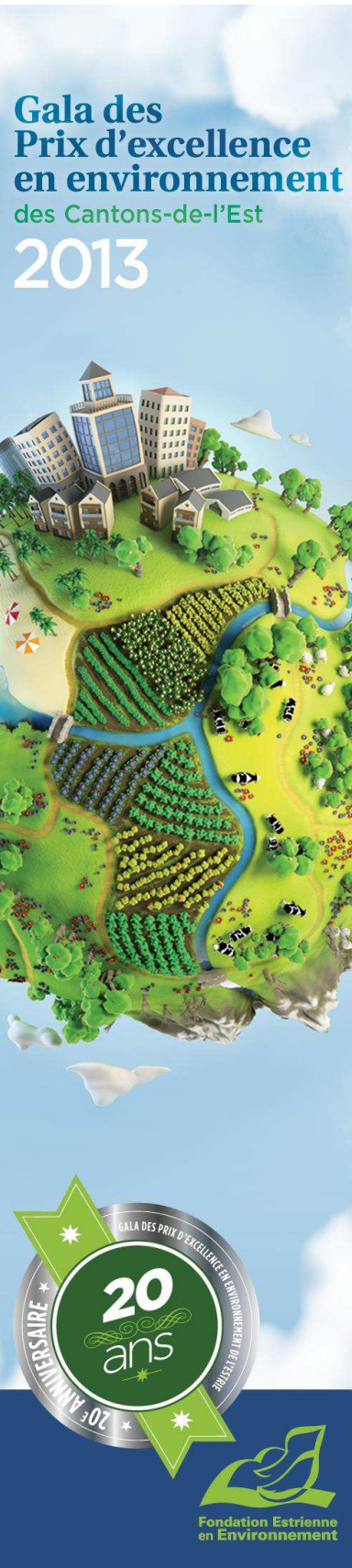
LIGNE DE TRAITEMENT AUTOMATISÉ PERMETTANT DE PRENDRE DES MATIÈRES PLASTIQUES MIXTES TRÈS SALES ET DE NON SEULEMENT LES TRIER, MAIS DE LES TRANSFORMER EN MATIÈRES PREMIÈRES PRÊTES À ÊTRE RÉUTILISÉES.

Sherbrooke OEM innove depuis ses débuts en matière de tri des matières recyclables et a contribué de façon significative au développement de plusieurs standards de l'industrie

819 821-4357
fee@environnementestrie.ca



Classifié par le ROPE et son
Conseil québécois des
événements écoresponsables



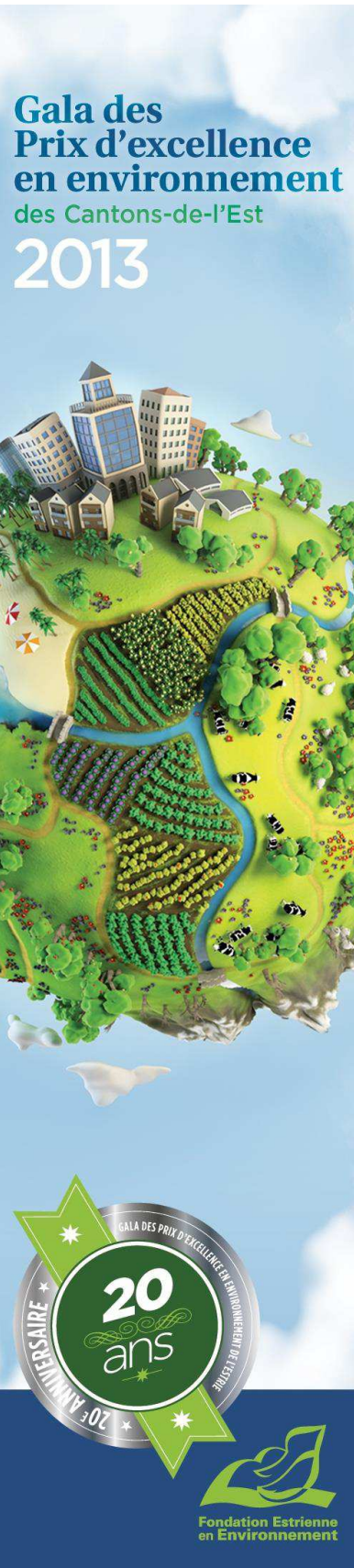
GALA DES PRIX D'EXCELLENCE EN ENVIRONNEMENT DES CANTONS-DE-L'EST - 2013

(traitement des résidus de CRD, intégration du tri optique pour le bois, séparation du verre en début de ligne pour les PVMF, tri optique du papier blanc et du carton pour les résidus ICI, etc.).

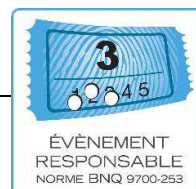
En discutant avec les divers acteurs de l'industrie du plastique, nous nous sommes aperçus qu'assez fréquemment, les centres de tri générant les matières plastiques ignoraient tout des réalités des utilisateurs finaux de ces plastiques, et vice versa. Ainsi, en permettant de traiter les plastiques mixtes brutes et de les transformer en produit final sous un même toit, on éliminait d'abord toutes les étapes transitoires entre le générateur et l'utilisateur final, tout en permettant un contrôle direct des prix. Mais plus encore, cette nouvelle approche permet d'éliminer une étape importante qu'est l'exportation à l'étranger des plastiques mixtes, en traitant localement les différents résidus de plastiques, puis en les revendant également localement.

Depuis quelques mois, OEM a donc développé et intégré à son centre de recherche une ligne de traitement automatisée permettant de prendre des matières plastiques mixtes très sales (étant traditionnellement envoyées à l'exportation ou pire, au site d'enfouissement).

Le présent projet permet à l'industrie des plastiques recyclés de briser le cycle d'exportation / importation actuel des matériaux de plastique en favorisant le développement de marchés de proximité. L'innovation technologique d'OEM a ainsi une plus grande portée que de simplement augmenter les taux de récupération des recycleurs: c'est l'empreinte carbone de toute la dynamique de ce marché qui est améliorée, en considérant le transport éliminé entre les différents intermédiaires et en sachant que les déchets de plastiques générés localement seront également traités puis réutilisés localement.



819 821-4357
fee@environnementestrie.ca



Classifié par le ROFE et son
Conseil québécois des
événements écoresponsables



GALA DES PRIX D'EXCELLENCE EN ENVIRONNEMENT DES CANTONS-DE-L'EST - 2013

Jeunesse

LAURÉAT 2013

ÉCOLE SECONDAIRE RÉGIONALE DE RICHMOND

"THE RIVER PROJECT"

À partir de Janvier 2013, Amanda Shea, enseignante de Science pour le programme de formation préparatoire au travail (Pre-Work Training), a commencé un projet avec ses élèves au niveau de l'apprentissage des écosystèmes, de la vie sauvage, de l'hydrosphère, de la pollution aquatique, du recyclage, en lien avec le programme du MELS et qui visait à rassembler ses élèves autour d'une problématique affectant notre communauté et les invitant à prendre action pour améliorer la situation. Le titre du projet est : "The River Project". Le projet a démarré avec de la sensibilisation et de la recherche faite en classe par les élèves sur ces sujets de science; il s'est ensuite déroulé par des actions concrètes dans le milieu tout au courant du printemps 2013 et se poursuivra au cours de l'année scolaire 2013-2014.

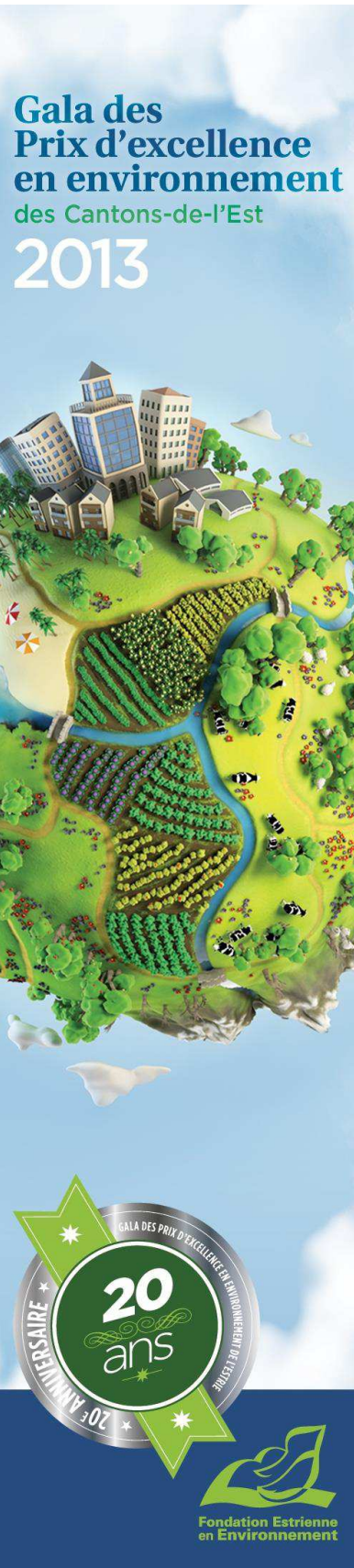
Les berges autour du club de Kayak de la ville de Richmond ont été inspectées, observées, analysées et nettoyées par les élèves. Les élèves ont procédé à la plantation de plantes et de fleurs indigènes le long des berges et du sentier autour du centre de Kayak. De petites truites (alevins) ont été achetées et ensemencées dans la rivière. De plus, des cabanes à oiseaux ont été construites et seront installées, afin de favoriser la nidification de différentes espèces d'oiseaux.

Le caractère novateur de ce projet est qu'il a permis à des jeunes d'apprendre tout en sentant qu'ils ont un rôle important à jouer dès maintenant dans leur communauté. Un proverbe africain dit: "Il faut tout un village pour élever un enfant". Ce proverbe très à propos peut maintenant s'assortir d'un autre proverbe grâce à ce projet: "Il faut un groupe d'élèves environnementalistes pour élever (améliorer/faire grandir) un village".

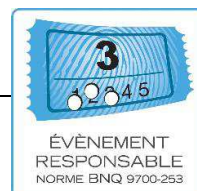
FINALISTE LA FRONTALIÈRE

RESTAURATION DE MEUBLES LA FRONTALIÈRE

Le projet de restauration de meubles du groupe FPT2 a pour but de revaloriser des meubles brisés ou négligés en les réparant et en leur donnant du style. Un partenariat a été établi avec des organismes existants : la Ressourcerie des Frontières, une entreprise de



819 821-4357
fee@environnementestrie.ca



Classifié par le ROPE et son
Conseil québécois des
événements écoresponsables



GALA DES PRIX D'EXCELLENCE EN ENVIRONNEMENT DES CANTONS-DE-L'EST - 2013

récupération, a fourni des meubles en mauvais état et le Marché de la Vallée les a exposés dans son commerce.

Lors de nos visites et de notre bénévolat à la Ressourcerie des Frontières, les élèves ont pu prendre conscience de la quantité énorme de déchets qui y est récupérée. Ils ont également pris conscience que cette entreprise évite à ces déchets de se retrouver au dépotoir alors que d'autres personnes pourraient en avoir besoin.

Les élèves ont choisi leurs meubles à réparer à la Ressourcerie et les ont apportés à l'atelier de menuiserie afin de les réparer, les solidifier, les sabler, les teindre ou les peindre, puis les vernir. Madame Jocelyne Rochon, artiste, a été invitée à l'atelier pour guider les élèves dans leurs créations artistiques. Les élèves ont eu recours à des commanditaires pour la peinture et ils se sont occupés de calculer les autres dépenses et de faire des publicités. Un élève a même choisi de faire un dépliant.

Ainsi, ces meubles sauvés du site d'enfouissement auront une seconde vie grâce à ces jeunes et à leur geste créatif et écologique.

FINALISTE POLYVALENTE LOUIS ST-LAURENT

MON ENVIRONNEMENT JE L'AI À CŒUR !

Élaborer un projet de loi pour favoriser le recyclage à l'école, voici le projet élaboré par un étudiant du 4^e secondaire dans le cadre de son mandat de ministre de l'Environnement au parlement du secondaire.

Cet étudiant a décidé d'entreprendre l'intégration d'îlots de récupération de contenants de plastique au sein de son école après avoir participé à une conférence Ici on recycle de Recyc-Québec. Pour ce faire, il a obtenu l'accord de la direction de l'école, il a recueilli de l'information auprès de Recyc-Québec et de la MRC du Haut Saint-François.

Il a présenté son projet au fond du Forum Jeunesse Estrie "Passe à go" et a inscrit l'école au niveau 2 de Recyc-Québec, afin de recueillir du financement pour la mise en place de ces îlots de récupération et afin de pouvoir réaliser des activités de sensibilisation auprès des étudiants. Résultat, il a obtenu un montant de 1000\$ du Forum Jeunesse Estrie et l'école a été accrédité niveau 2 de Recyc-Québec.

Gala des
Prix d'excellence
en environnement
des Cantons-de-l'Est
2013



Fondation Estrienne
en Environnement

819 821-4357
fee@environnementestrie.ca



Classifié par le ROFE et son
Conseil québécois des
événements écoresponsables



GALA DES PRIX D'EXCELLENCE EN ENVIRONNEMENT DES CANTONS-DE-L'EST - 2013

MUNICIPALITÉ, MRC ET ORGANISME MUNICIPAL

LAURÉAT 2013

MUNICIPALITÉ D'EASTMAN

CRÉATION D'OUTILS DE COMMUNICATION ET DE SENSIBILISATION ET AMÉLIORATION GLOBALE DE LA PERFORMANCE EN GESTION DES MATIÈRES RÉSIDUELLES DE LA MUNICIPALITÉ D'EASTMAN

Le Comité consultatif en environnement d'Eastman est voué à la promotion, à la sensibilisation et à la recherche de solutions à l'égard de divers sujets environnementaux dans une vision de protection de l'environnement, de développement durable et de mieux-être des citoyens de la municipalité.

En 2011, la Municipalité d'Eastman générait plus de 1000 tonnes de déchets annuellement soit l'un des pires résultats de la MRC Memphrémagog. Après consultation des citoyens, il est ressorti un besoin d'information, d'outils et de services d'où la création du projet : «Création d'outils de communication et de sensibilisation et amélioration globale de la performance en gestion des matières résiduelles» et la création d'un plan d'action quinquennal (2012-2016).

Les objectifs du projet étant : d'améliorer la performance de la municipalité (diminution des déchets, augmentation du recyclage et des matières valorisables) ; d'augmenter la capacité du citoyen à bien trier ses matières ; d'augmenter la desserte en services (points de chute, dépôt permanent, accès écocentre, ajout de collectes, etc.) ; de créer des outils de communication sur les 3RV-E pour les citoyens; d'augmenter la connaissance Gestion des Matières Résiduelles (GMR) des commerçants.

Voici la liste des actions générées par le projet : Écriture du Plan GMR et du Plan d'action quinquennal ; Création d'un comité et d'un guide de GMR ; Diminution de 450 tonnes de déchets en 2 ans ; Augmentation du tonnage de récupération et de matières valorisées ; Organisation d'un écocentre mobile annuel ; Mise en place d'un dépôt permanent à l'Hôtel de ville ; Organisation de conférences en environnement en partenariat intermunicipal et création d'un dépliant promotionnel ; Organisation de la *Journée Grand ménage* et d'activités de sensibilisation ; Étude de 4 de nos ICI par des équipes d'étudiants à la maîtrise en environnement de l'Université de Sherbrooke.

Gala des
Prix d'excellence
en environnement
des Cantons-de-l'Est
2013



819 821-4357
fee@environnementestrie.ca



Classifié par le ROFE et son
Conseil québécois des
événements écoresponsables



GALA DES PRIX D'EXCELLENCE EN ENVIRONNEMENT DES CANTONS-DE-L'EST - 2013

FINALISTE VILLE DE SHERBROOKE

PROJET PILOTE DE RÉCUPÉRATION DE STYROMOUSSE AUX ÉCOCENTRES

Le grand objectif du plan d'action de la Politique québécoise de gestion des matières résiduelles 2011-2015 est d'éliminer seulement les résidus ultimes. Dans cette optique, les municipalités doivent entre autres trouver des avenues pour valoriser les matières recyclables qui ne font pas partie de la collecte sélective. La styromousse fait partie de ces matières encore très peu valorisées. La Ville de Sherbrooke a donc reçu le mandat de la part du conseil municipal de valoriser cette matière volumineuse qui engorge souvent les bacs à déchets, particulièrement durant la période des fêtes, où de nombreux résidus de styromousse d'emballage sont générés.

Le projet pilote de récupération de styromousse aux écocentres est en place depuis le 15 octobre 2012, aux deux écocentres de Sherbrooke. Il a été implanté pour permettre à la population de valoriser cette matière, qui jusque-là, était vouée à l'enfouissement.

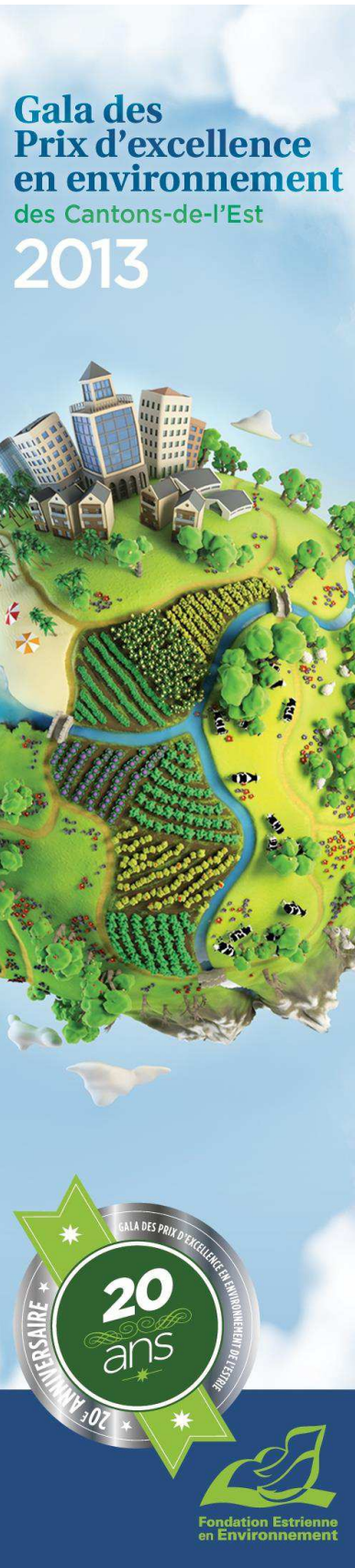
Un partenariat a d'abord été établi avec l'entreprise Polystyrène Recycle Plus Inc. Cette entreprise vient chercher la styromousse accumulée aux écocentres, puis l'achemine à des récupérateurs qui la transformeront en divers articles de plastique. Des outils de communication et de la publicité ont ensuite été diffusés par la Ville de Sherbrooke pour faire connaître le projet pilote. Le personnel de la Section de la gestion des matières résiduelles de la Division de l'environnement de la Ville de Sherbrooke a été mandaté pour mettre sur pied le projet pilote de récupération de styromousse aux écocentres. Par la suite, le personnel du Service des communications de la Ville de Sherbrooke a contribué à la promotion du projet pilote en élaborant divers outils de communication.

Étant donné le succès que remporte jusqu'à présent le projet pilote, la Ville de Sherbrooke espère pouvoir implanter la récupération de styromousse aux écocentres de façon permanente.

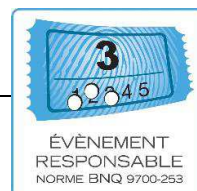
FINALISTE VILLE DE LAC MÉGANTIC

LE « GUIDE VERT – LA RÉFÉRENCE MÉGANTICOISE EN ENVIRONNEMENT »

En 2012, l'idée a été lancée de créer un « répertoire » de l'environnement; une référence méganticoise verte, afin que les citoyens aient un seul document à consulter. Un document qui servirait de guide dans leurs actions à poser en matière d'environnement, puisque c'est par l'éducation et l'engagement de ses citoyens que la Ville peut poursuivre son avancée dans le développement durable. Ainsi, tous les règlements municipaux « verts », de même que tous les programmes écologiques de la Ville ont été vulgarisés : eau potable, faune et flore, gestion des matières résiduelles, air et atmosphère, trucs et astuces écologiques, calendriers de collectes, etc.



819 821-4357
fee@environnementestrie.ca



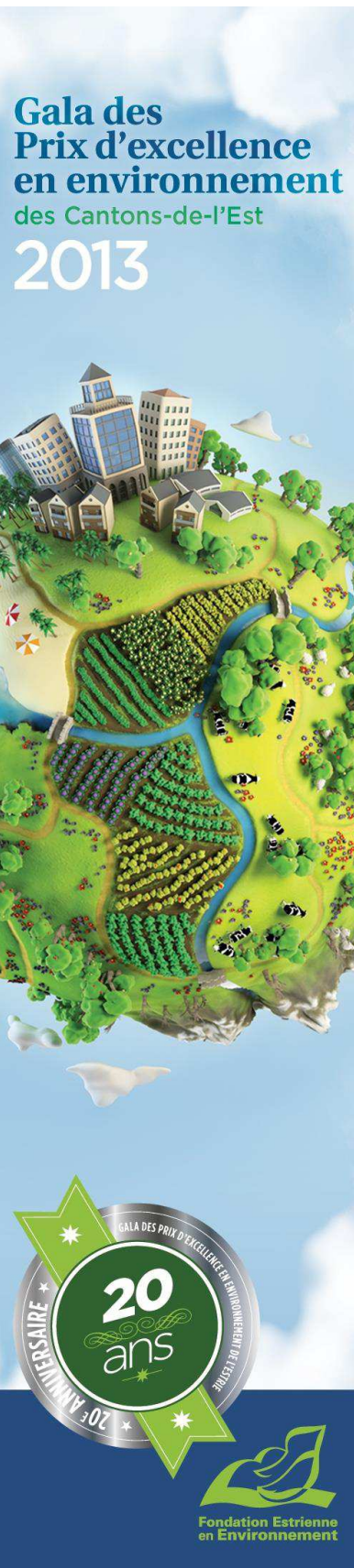
Classifié par le ROPE et son
Conseil québécois des
événements écoresponsables



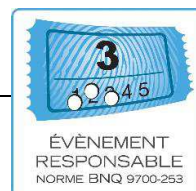
GALA DES PRIX D'EXCELLENCE EN ENVIRONNEMENT DES CANTONS-DE-L'EST - 2013

La première étape fut l'acceptation du projet par le Conseil municipal. Dès lors, un inventaire de ce qui a été conçu dans les autres municipalités a été réalisé afin de faire un Guide vert unique. Une fois l'idée trouvée, tous les règlements et programmes municipaux «verts» ont été répertoriés, synthétisés et vulgarisés. Tout le personnel du Service de l'environnement a été mis à contribution dans ce projet.

Le but est de produire une nouvelle version du guide aux deux ans afin de toujours publier les règlements et les programmes à jour, car à Lac-Mégantic, beaucoup de projets «verts» s'ajoutent chaque année!



819 821-4357
fee@environnementestrie.ca



Classifié par le ROPE et son
Conseil québécois des
événements écoresponsables



GALA DES PRIX D'EXCELLENCE EN ENVIRONNEMENT DES CANTONS-DE-L'EST - 2013

Petite entreprise et institution

FINALISTE COMPOST GCPL

SERVICES DE CONSULTATION ET DE SOLUTIONS DE COMPOSTAGE

Compost Groupe Commercial Paul Larouche (GCPL) est une petite entreprise qui offre des services de consultation et des solutions de compostage. Notre offre de service est une solution pour réduire à la source la génération de déchets.

Depuis un an et demi, Compost GCPL s'est efforcé de consolider son offre de service pour offrir des solutions complètes de compostage pour les industries, commerces et institutions (ICI), les petites municipalités et pour le secteur agricole. Nous mettons l'emphase, pour notre clientèle sur leur compréhension du processus de compostage pour assurer le succès de leur projet. En supportant l'organisation, sur une base régulière et en réduisant les risques reliés au processus de compostage, nos clients peuvent ainsi gérer leurs matières organiques d'une façon responsable et novatrice tout en ayant moins d'impact sur l'environnement. Ceci leur permet de valoriser leurs matières organiques en un compost de qualité.

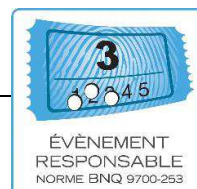
Compost GCPL est passé d'agent manufacturier à distributeur exclusif des systèmes de compostage AGF Brome fabriqués à Cowansville. Compost GCPL a aussi regroupé une gamme complète de produits et services liés au compostage qui sont accessibles pour une grande variété d'organisations. Plusieurs outils ont été développés afin de faciliter l'implantation du compostage chez notre clientèle et le support des opérations. En parallèle, Compost GCPL fait aussi de la recherche et développement pour offrir des solutions économiques de réduction de gaz à effet de serre (GES) pour les fosses à fumier et pour le compostage de la litière de bovins laitiers. Compost GCPL offre entre autres des formations, du suivi à distance avec registre et calculateur Web et l'évaluation de projets ainsi que d'autres services reliés au compostage.

FINALISTE TARDIF DIESEL

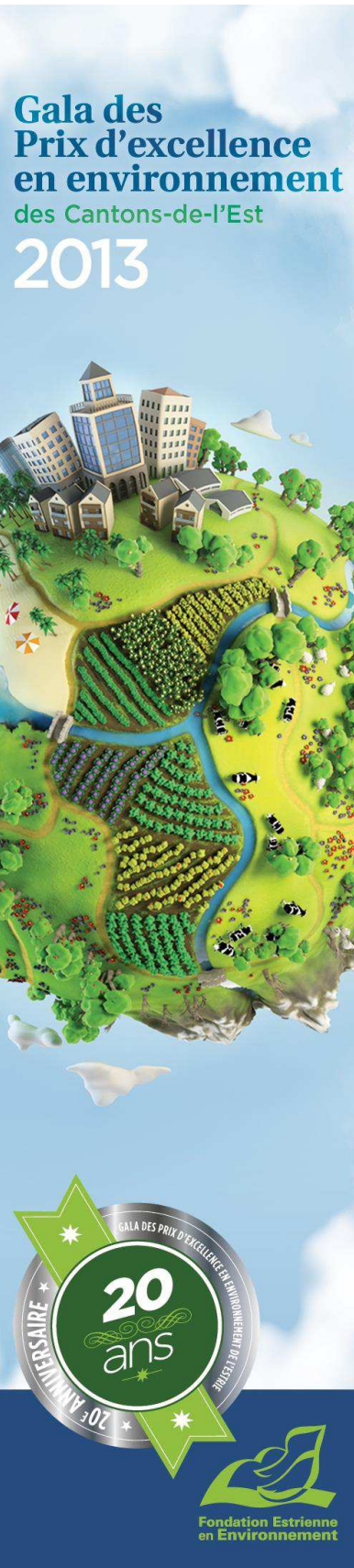
UN CONCESSIONNAIRE DE VÉHICULES LOURD DIESELS INTÉGRANT LE DÉVELOPPEMENT DURABLE

Tardif Diesel, un concessionnaire de véhicules lourds diesels intégrant le développement durable. Un des paris les plus ambitieux relevés par l'entreprise a été d'intégrer des technologies avancées développées localement permettant d'augmenter l'efficacité énergétique des bâtiments.

819 821-4357
fee@environnementestrie.ca



Classifié par le ROPE et son
Conseil québécois des
événements écoresponsables



GALA DES PRIX D'EXCELLENCE EN ENVIRONNEMENT DES CANTONS-DE-L'EST - 2013

Ainsi, l'installation de panneaux solaires thermiques à air chaud Enerconcept sur une face du bâtiment ainsi que l'utilisation des Isoblocs pour les murs participent présentement à faire rayonner ces technologies tout en permettant à Tardif Diesel de réduire de façon drastique ses émissions de gaz à effet de serre et d'économiser sur sa facture énergétique.

Visant plus haut qu'une simple démarche en efficacité énergétique, un accompagnement en développement durable par les SADC de l'Estrie a été amorcé en 2011 afin d'intégrer des actions plus étendues en développement durable. Ceci a débouché sur une formation accrue des 38 employés au développement durable. Ces derniers sont maintenant bien sensibilisés et participent activement à améliorer les performances environnementales de l'entreprise. À ce titre, la gestion des matières résiduelles dangereuses s'est vue améliorée, particulièrement au niveau du tri efficace des matières.

Enfin, afin de cimenter les efforts de Tardif Diesel au niveau environnemental, la certification Clé Verte est dans la mire, ce qui permettra de certifier cette entreprise leader dans son domaine d'activité !

LAURÉAT 2013

TERRAQUAVIE

DES PRODUITS ET SERVICES PERMETTANT DE RÉPONDRE AUX NORMES DU DÉVELOPPEMENT DURABLE ET DE PROTECTION DE L'ENVIRONNEMENT SUR LES CHANTIERS DE CONSTRUCTION

Terraquavie fabrique, distribue et installe une gamme de plus de 200 produits nécessaires à l'aménagement du territoire. Les produits et services de Terraquavie permettent de répondre aux normes du développement durable et de protection de l'environnement sur les chantiers de construction. Terraquavie se distingue par son soutien technique, et sa capacité de répondre rapidement à ses clients.

Terraquavie est une entreprise pérenne qui rend accessible des produits et des solutions techniques depuis 2008. Au fil des ans, Terraquavie a adapté ses produits et services afin de répondre aux besoins de ses clients qui doivent atteindre des normes environnementales en constante évolution.

En plus de rendre accessible des produits qui favorisent la protection de l'environnement, Terraquavie sensibilise les professionnels de l'aménagement du territoire aux différentes solutions, aux procédures d'installations et aux limites de fonctionnalités des produits. Terraquavie collabore autant avec les concepteurs de projets (firme d'ingénierie et d'architecture) que les entrepreneurs qui réalisent les projets.

819 821-4357
fee@environnementestrie.ca



Classifié par le ROPE et son
Conseil québécois des
événements écoresponsables

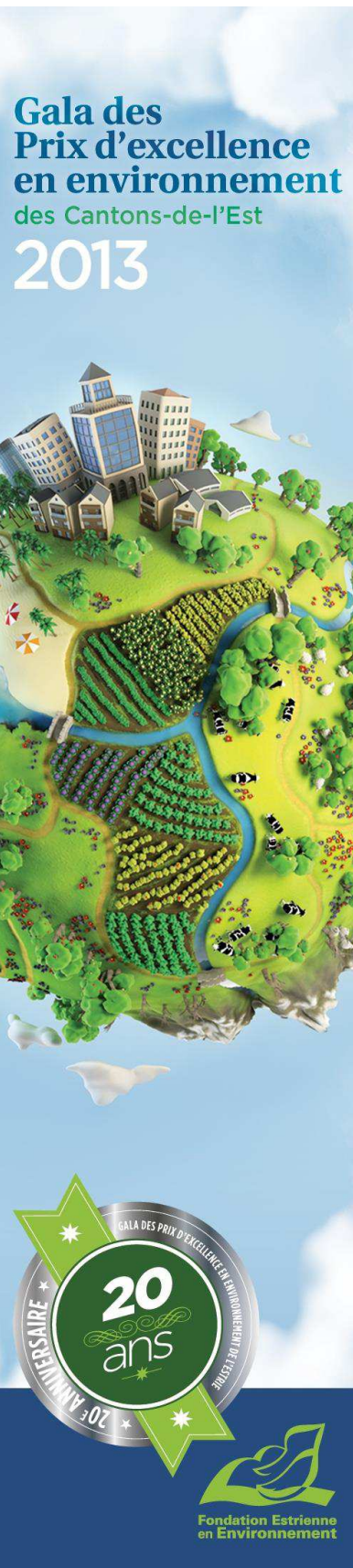


Gala des
Prix d'excellence
en environnement
des Cantons-de-l'Est
2013



GALA DES PRIX D'EXCELLENCE EN ENVIRONNEMENT DES CANTONS-DE-L'EST - 2013

Les actions du projet étant destinées à des acteurs qui contribuent aux sources de pollutions ponctuelles, plusieurs centaines de personnes sont ainsi impliquées par les actions du projet, car Terraquavie travaille avec plus de 200 clients, plusieurs distributeurs québécois et un distributeur ontarien.



819 821-4357
fee@environnementestrie.ca



Classifié par le ROFE et son
Conseil québécois des
événements écoresponsables

